



3D MODEL



ARCHITEKTURA



NÁROČNOST

VĚŽE

a

b

c

NAVRŽENO
PRO ABC

EIFFELOVA VĚŽ



EIFFELOVA VĚŽ

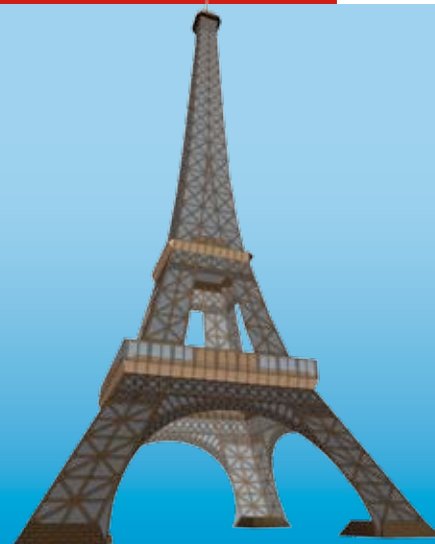
ČLÁNEK K TÉMATU
NA STR. 14-19

KE
120. VÝROČÍ
OTEVŘENÍ



FOTO VÁCLAV JIRÁSEK

NAVRŽENO PRO ABC



3D ILLUSTRACE BIG FISH

Když jsem začínal s lepením papírových modelů, byl model Eiffelovy věže velmi vyhledávaný, a zároveň téměř nedostupný. Internet v dnešní podobě neexistoval, počítače byly v plenkách, kopírky pouze černobílé. Poptávka po jakýchkoli návodech se velmi často objevovala v burze ABC, ale sehnat je byl téměř nadelší úkol. Nezbyvalo než Eiffelovku sestavit alespoň ze špejlí. Dnes je situace samozřejmě jiná, přesto je model Eiffelovy věže stále atraktivní, navíc letos slaví tahle legendární stavba 120. narozeniny. Těší mě, že jsem dostal příležitost připravit pro čtenáře ABC co nejuvěrnější 3D papírovou napodobeninu dominanty Paříže.

ANTONÍN KREJČÍŘ

ABC 9/2009

ROČNÍK ABC	54
NAVRH	ANTONÍN KREJČÍŘ
KONSTRUKCE	ANTONÍN KREJČÍŘ
SLEPENÍ	ANTONÍN KREJČÍŘ

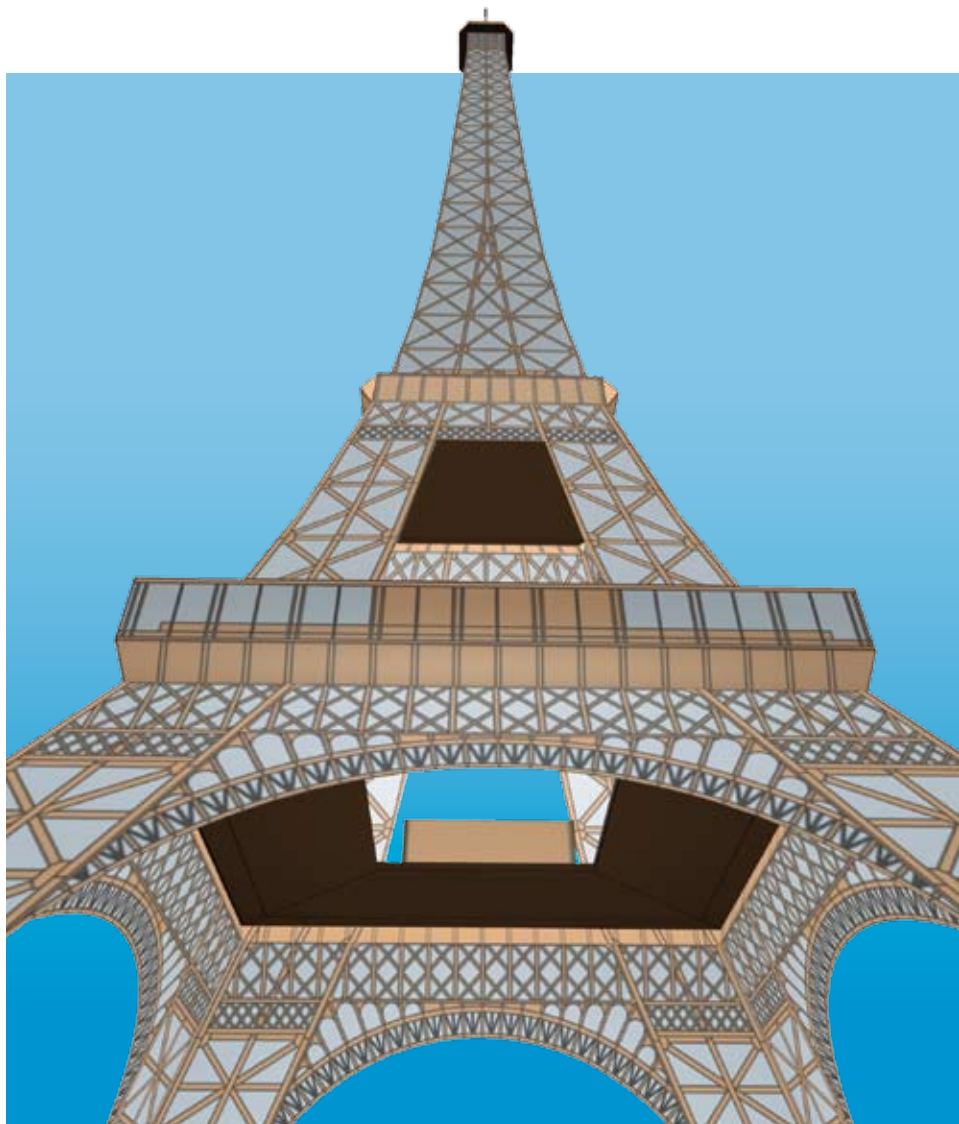
Řada: Architektura

SÉRIE	VĚŽE
NÁZEV	EIFFELOVA VĚŽ
MĚŘÍTKO	1:1250
ROZMĚRY V CM	D 10 V 28 Š 10

Náročnost ●●●●●

POČET STRAN	3
POČET DÍLŮ	29
DOBA LEPENÍ	± 4 HODINY
NÁROČNOST	3

Nejznámější věž na světě můžete mít u sebe v pokoji





Rozměry D 10 V 28 Š 10

Eiffelova věž

Počet dílů 29

PŘÍPRAVNÉ PRÁCE

Lomové čáry, které budete nařezávat z líce tisku, jsou kresleny plnou čarou, opatřenou mimo kresbu dílu černou šipkou , jejíž špička směřuje na lom. Čáry, které budete nařezávat z rubu tisku, jsou opatřeny mimo kresbu dílu bílou šipkou , jejíž špička směřuje na lom. Výřezy ploch z dílů jsou kresleny červenou úhlopříčkou. Jednotlivé díly se k sobě lepí pomocí chlopní, na nichž jsou čísla dílu, kam má být díl přilepen.

NÁVOD NA SLEPENÍ

Stavba modelu není složitá, přesto je potřeba pracovat přesně a pečlivě. Model je možné rozdělit do čtyř částí, které budete zpracovávat samostatně.

Nejdříve se pusťte do spodní části – začíná u paty věže a končí první vyhlídkovou terasou. Pečlivě vystříhnete a zpracujete největší díl 1, což je vnější plášť základny věže. Pomocí chlopně jej uzavřete, aby tvořil jakýsi částečný plášť komolého hrano-

lu. Z vnitřní části přilepte čtyři vystřížené díly 2.

Nyní se můžete pustit do nejnižší položené vyhlídkové terasy. Shora je tvořena dílem 3, do něhož nezapomeňte vyříznout otvor. Zesponu přilepte rubovou stranou díl 4, rovněž s vyříznutým otvorem. Po obvodu připojte zpracovaný díl 5 a takto vytvořenou plošinu přilepte k základně.

Pokračování na str. 30

ARCHIVUJTE SI 3D MODELY!

Sběratelské karty ABC

1. Pečlivě vystříhnete obě části karty po obvodu podle přerušované čáry.
2. Karty k sobě slepte z rubových stran.
3. Splenou kartu zatížete a nechte uschnout.



abc



ABC 9/2009

ROČNÍK ABC 54

NÁVRH ANTONÍN KREJČÍŘ

KONSTRUKCE ANTONÍN KREJČÍŘ

SÉRIE VĚŽE

NÁZEV EIFFELOVA VĚŽ

MĚŘÍTKO 1:1250

ROZMĚRY CM D 10 V 28 Š 10

POČET DÍLŮ 29

DOBA LEPENÍ ± 4 HODINY

NÁROČNOST 3

Architektura



Eiffelova věž

Gustav Eiffel navrhl věž u příležitosti konání Světové výstavy, oficiálně byla otevřena 15. května 1889. Původně měla stát pouhých dvacet let do roku 1909. Využívala se k vědeckým pokusům, jako vojenský i letový vysílač, bylo z ní spuštěno rozhlasové vysílání a byl na ni instalován první televizní vysílač ve Francii. Během let několikrát změnila barvu a osvětlení. K letošnímu 120. výročí otevření dostane nový, bronzový nátěr. Dodnes ji navštívilo více než 243 milionů návštěvníků.

Eiffelova věž



Papírový model má 29 částí, skutečná věž 18 tisíc

EIFFELOVA VĚŽ

Pokračování ze str. 29

Aby věž stála, je potřeba vytvořit čtyři kamenné patky, ke kterým je stavba ukotvena. Jejich obvod vytvářejte z dílů 6, zesponu umístíte díly 8 a celky shora uzavřete díly 7. Pozor! Patky nejsou souměrné a na otočení těchto dílů záleží. Vyznačení pro uchycení věže by mělo být v těch rozích, kde jsou hrany nejméně příkře. Základnu věže přilepte k patkám. K dokončení této první části zbývá zpracovat tři shodné objekty 9, které umístíte na vyhlídkovou plošinu.

Druhá část navazuje na první terasu a končí druhou vyhlídkovou plošinou. Její vnější plášť vytvořte ze dvou dílů 10 a dvou dílů 11. Z vnitřní části přilepte čtyři vystřižené díly 12 a spodní část plošiny 13. Prostřední vyhlídkovou terasu vytvářejte z dílu 14, který přilepte na rubovou stranu k dílu 13. Takto vytvořenou druhou část propojte k již hotové spodní části věže.

Třetí, nejprotáhlejší část vytvořte ze dvou dílů 15 a dvou dílů 16. Pečlivě přitom zpracujte osm podpěr, na kterých spočívá nejvyšší vyhlídková terasa, kterou vytvářejte z dílů 17, 18 a 19. Po proschnutí ji můžete opět připojit ke dvěma předchozím částem věže.

Čtvrtá a poslední část je nejmenší, ale nejnáročnější na slepení. Proto jsou vytvořeny dvě varianty, viz návodné kresby. Varianta pro zkušené a náročnější modeláře a varianta pro modeláře méně zručné nebo ty, kterým tolik nezáleží na detailech. Jednodušší varianta A spočívá ve vytváření a slepení dílu 29 a umístění na nejvyšší vyhlídkovou plošinu. Náročnější variantu B vytvořte vytvářením několika hranolů a stříšek z dílů 20, 21, 22, 23, 24, 25 a 26. Do posledního dílu nezapomeňte vytvořit otvor pro umístění stožáru 27, který vyrobte ze špendlíku nebo tenkého drátu, kolem něhož omotejte ze dvou třetin díl 28. Vytvořenou věžičku připojte k již hotové věži. Tím je stavba modelu Eiffelovy věže u konce.

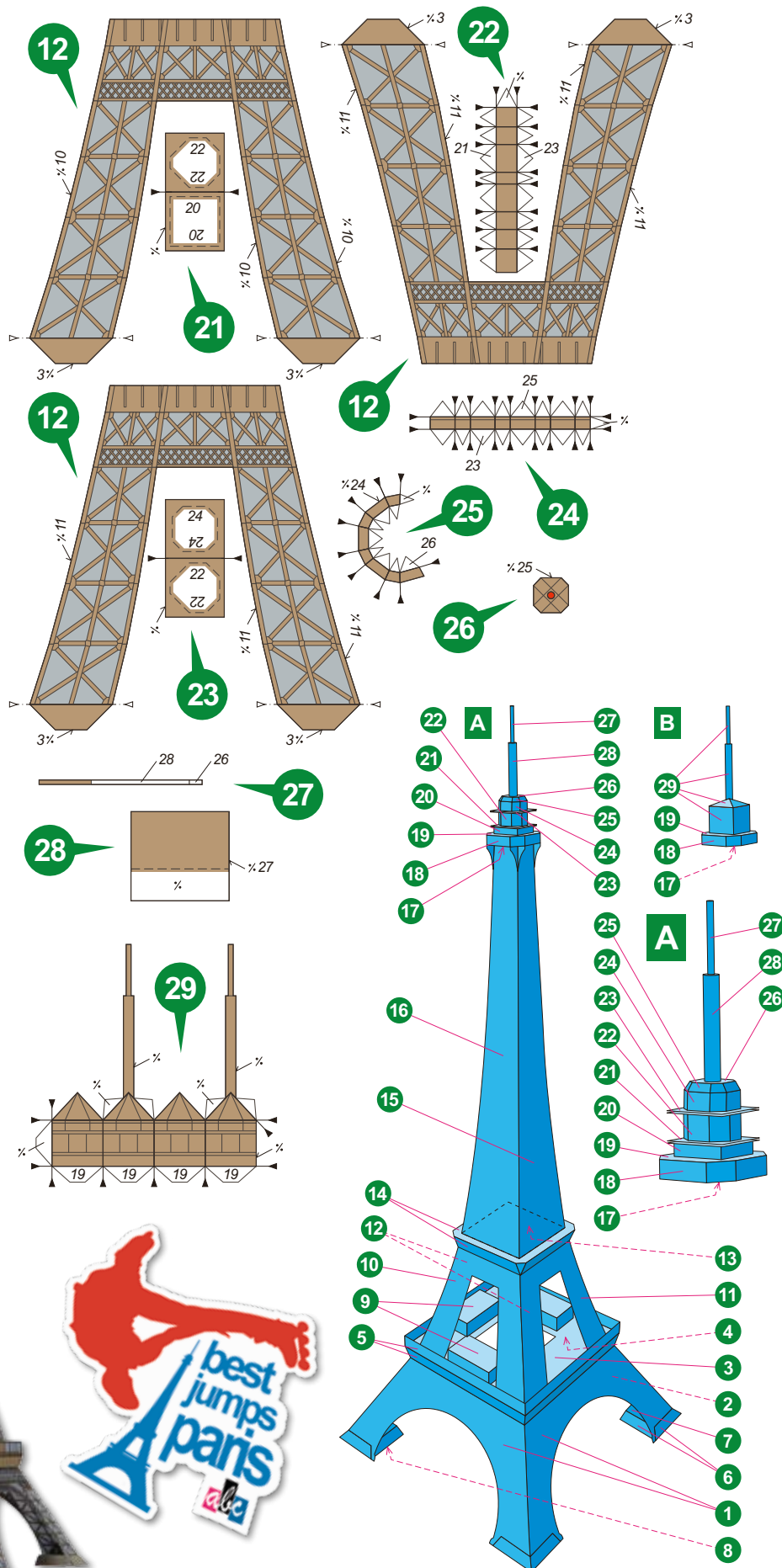


FOTO VÁCLAV JIRÁSEK



O dalších stavbách, které změnilý svět, čtete na str. 16–17